

生徒と保護者のための

週刊かわら版



いよいよ最後の定期考査

〜三年生〜

いよいよ、三年生は高校最後の定期考査である。まだまだ入試は続くが、とりあえずセンター試験は終わった。そして、卒業まであとひと月・・・

物事が終わりとする頃、「有終の美」「有終の美を飾る」という言葉を耳にする。これは「物事をやり通し、最後を立派にしあげること」という意味である。有終という言葉は、「初め有らざるなしよく終わり有る鮮し」(「読み」はじめあらざるなしよくおわりあるすくなし)という中国の詩に由来する。物事をするのに、初めはだれでも計画を立てて立派にやるが、それを最後までやりとげる者は少ないということである。高校に入學する頃、多くの計画を立て



パンジーは考える人? (清流)

先見コーナー

- 1/22(金) ○3年学年末考査 ●入試関連作業のため(午前授業)
 - e-プレップ1年終業式・留学出発式
- 1/24(日) ○実用英語検定1次(本校) ○全商簿記検定
 - 介護福祉士試験(医技専平川校)
- 1/25(月) ○3年学年末考査 ○3年特別時間割授業開始(3年普通系)
 - 2年修学旅行全体指導(1限目・体育館)
 - e-プレップ科1年NZ留学出発
 - 入試本校会場補助員説明会 13:10~MMH
- 1/26(火) ○3年学年末考査(最終日) ●自動車学校送迎バス 12:30 発
- 1/27(水) ○入試会場設営(午前授業) ●自動車学校送迎バス 12:15 発
- 1/28(木) ○入学学力検査 ○生徒自宅学習(〜1/29) ※部活動中止
- 1/29(金) ○入試処理 ※部活動中止
- 1/30(土) ○入試処理 ※部活動午後中止
- 1/31(日) ○入試処理 ○全商情報処理検定
- 2/01(月) ○入試処理(生徒振替休日 8/27) ○玉掛け講習(〜5日)
- 2/02(火) ○入試処理(生徒振替休日 8/28) 入試合格発表

【1・2年生は明日から平常授業ですよ。課題はだいじょうぶ?】

- 2/04(木) ○成績伝票提出(3年生)【ノートなどの提出だいじょうぶ?】
- 2/05(金) ○3年出校日 ○特殊無線技士 ●頭髪検査(1年)
- 2/06(土) ○ニュース検定
- 2/07(日) ○2年修学旅行出発日

●追加事項

来週のかわら版は休刊とします。次のかわら版【31】は2月5日(金)に発行予定です。

せい)という故事もある。描いた龍に、最後の最後、立派な龍を描き入れ、天に舞い上がるような龍を完成させてほしい。そのためのひと月間であって欲しい。

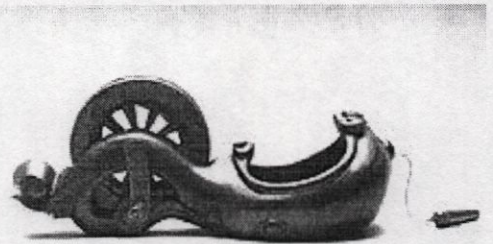
いよいよNZ留学

e-プレップ科一年生のニュージーランド留学が始まる。27人の生徒が8校の学校に分かれ、1月25日から4月10日まで貴重な体験をする。ニュージーランドは南半球のため、北半球にある日本とは逆の季節である。今は夏から秋に向かう季節である。ラ

グビーの盛んなお国柄であり、ラグビー試合で戦闘の呼びかけとして踊られるハカ「カマテ・カマテ・・・」が有名である。日本の空気と違う異国で生活することから得られる経験値、それは異文化体験、現地の人々との交流、新しい価値観との出会いなど、行ってみないと味わえないものばかり・・・しっかりと味わい、ひとまわり大きくなって帰国するのを楽しみにしたい。

資格試験情報

- 春期情報処理技術者試験 申込み
- TOEIC



すみれの語源 墨入れ(すみいれ) (清流)

清流

暖かい冬が続きました。しかし、センター試験が終わった途端に、冬将軍がやってきました。いよいよ、本格的な寒さの到来。そしてインフルエンザの流行をニュースが伝えています。インフルエンザの予防には、外出後の歯磨きが良いと聞きました。うがいではウイルスを喉奥に押し込んでしまうとか。そして当然、念入りな手洗いも大切です。

編集後記

1月25日事務室締切合格おめでとう。難関の試験に3名合格。卒業生の快挙。25年3月卒業の永田裕さんが税理士試験に合格。全国で835人が合格しましたが、その中でも21才というのは全国最年少合格。高校在学中には日商簿記一級を取得。

「今の自分でいいのか」と問うのも良い。先日、南日本新聞の「若い目」に掲載された高校生の投稿が気に入った。20歳の誕生日を迎える時の楽しみが書いてあった。彼は、自分の誕生日ごとに、20歳になった自分に対して手紙を書き、封をし、それを大事に保管、20歳になった時にそれを読むのだという。おそらく、20歳になった自分に恥じないために、今の自分でいいのかと問っているのだろう。

花の彩が少ない季節の中、公園や庭先で見かける花にパンジーがある。大した手入れも必要なく、無精者の私でもきれいに咲かせられる花である。パンジーは冬の霜や北風にも耐える「すみれ科」の花である。▼すみれは漢字で董と書く。花の形が大工道具の墨入れ(すみいれ)に似ているために、略して「すみれ」となったといわれる。また、パンジーをよく観察すると人の顔のように見える。やや下を向き、首をかしげ、いかにも物思いにふけっているように見える。パンジーという名前がフランス語の「パンセ」：思考、考える」が語源であるのも、うなずける気がする。さらに「考える」を語源にしたものに「鏡(かがみ)」があると何かの本で読んだことがある。映った自分の影を見て、

花の彩が少ない季節の中、公園や庭先で見かける花にパンジーがある。大した手入れも必要なく、無精者の私でもきれいに咲かせられる花である。パンジーは冬の霜や北風にも耐える「すみれ科」の花である。▼すみれは漢字で董と書く。花の形が大工道具の墨入れ(すみいれ)に似ているために、略して「すみれ」となったといわれる。また、パンジーをよく観察すると人の顔のように見える。やや下を向き、首をかしげ、いかにも物思いにふけっているように見える。パンジーという名前がフランス語の「パンセ」：思考、考える」が語源であるのも、うなずける気がする。さらに「考える」を語源にしたものに「鏡(かがみ)」があると何かの本で読んだことがある。映った自分の影を見て、